

«Sikkert arbeid med innleid utstyr»

Refleksjoner og Erfaringer
fra Jernbaneverkets anlegg

Leder SHA Jon Olav Ødegaard Prosjektstyringsstaben
Sikkerhet- og kvalitet

Sikkert arbeid med innleid utstyr

Hvem er jeg 😊

Jeg heter Jon Olav Ødegaard og sitter i Sikkerhet og kvalitetsstaben hos Ass Jernbanedirektøren

Mitt arbeidsfelt er SHA , og er premissgiver SHA på operativt nivå for JBV

Er 90% ute i anlegg

Er en del av en kontrollgruppe som reiser rundt i våre anlegg.

Kontrollgruppa:

- bistår prosjektene på SHA og Ytre Miljø
- veiledning prosjektene i tidligfase og utførelsesfasen
- gjennomfører kontroller både internt og eksternt





Sikkert arbeid med innleid utstyr

Hvorfor engasjerer vi oss som byggherre nå

Ulykken i Holmestrand høsten 2014

To arbeidere jobbet i samme arbeidslag fra hver sin lift, ca 15-20 m fra hverandre. Arbeidsoperasjonen omfattet forberedende fugearbeider (bunnfyllingslist og primer) mellom vegg- og takelementer i tunnelen.

På ettermiddagen ulykkesdagen observerte kollegaen at noe var galt da han ikke fikk kontakt med sin kollega og senket egen lift. Han mislyktes i å senke forulykkedes lift, så han kjørte ut av tunnelen og fikk hjelp av andre arbeidere ved anleggskontoret. Forulykkede var klemt fast mellom plattformrekkverket og tunneltaket. Nødetater kom raskt til stedet, men livet sto ikke til å redde.



Jernbaneverket

Sikkert arbeid med innleid utstyr

Utstyr og matriell som ble brukt



JLG 340 AJ lift – 2012-modell

Sika Primer-3 N

Sika bunnfyllingslist

Sikkert arbeid med innleid utstyr

Hva har vi sett og lært etter en slik hendelse.

- Flere faktorer kan få et fatalt utfall....
- Det ble gjennomført en kontroll av 43 lifter etter denne ulykken på flere av JBV's anlegg.
- Av de 43 liftene som ble kontrollert ble:
 - 9 stanset øyeblikkelig pga grove feil og mangler (manipulerte)
 - 11 måtte gjøre justeringer før de kunne arbeide videre

Sikkert arbeid med innleid utstyr

Hva avdekker vi på våre kontroller ?

- Manipulasjon av lifter – programmert bort sikkerhet
- Lifter som er «tuklet» med av operatør, Libelle, ødelagte/utkoblet alarmsignaler
- Fjernet sikkerhet på liften – satt fast dører/stengsel i åpen tilstand med tau og ståltråd, fjernet påmonterte sikkerhetsanordninger
- Ikke bruker sikkerhetssele i liften ved kjøring på hjul



Sikkert arbeid med innleid utstyr

- Utgått årskontroll (den mest graverende var 6 år)
- Ikke gjennomført dokumentert opplæring
- Ikke brukerveiledninger, eller de er kun på norsk
- Feil type lift for den type arbeid som skal utføres
- Overlastbryter er koblet ut
- Utleier har ikke sjekket utstyret før det leies ut videre

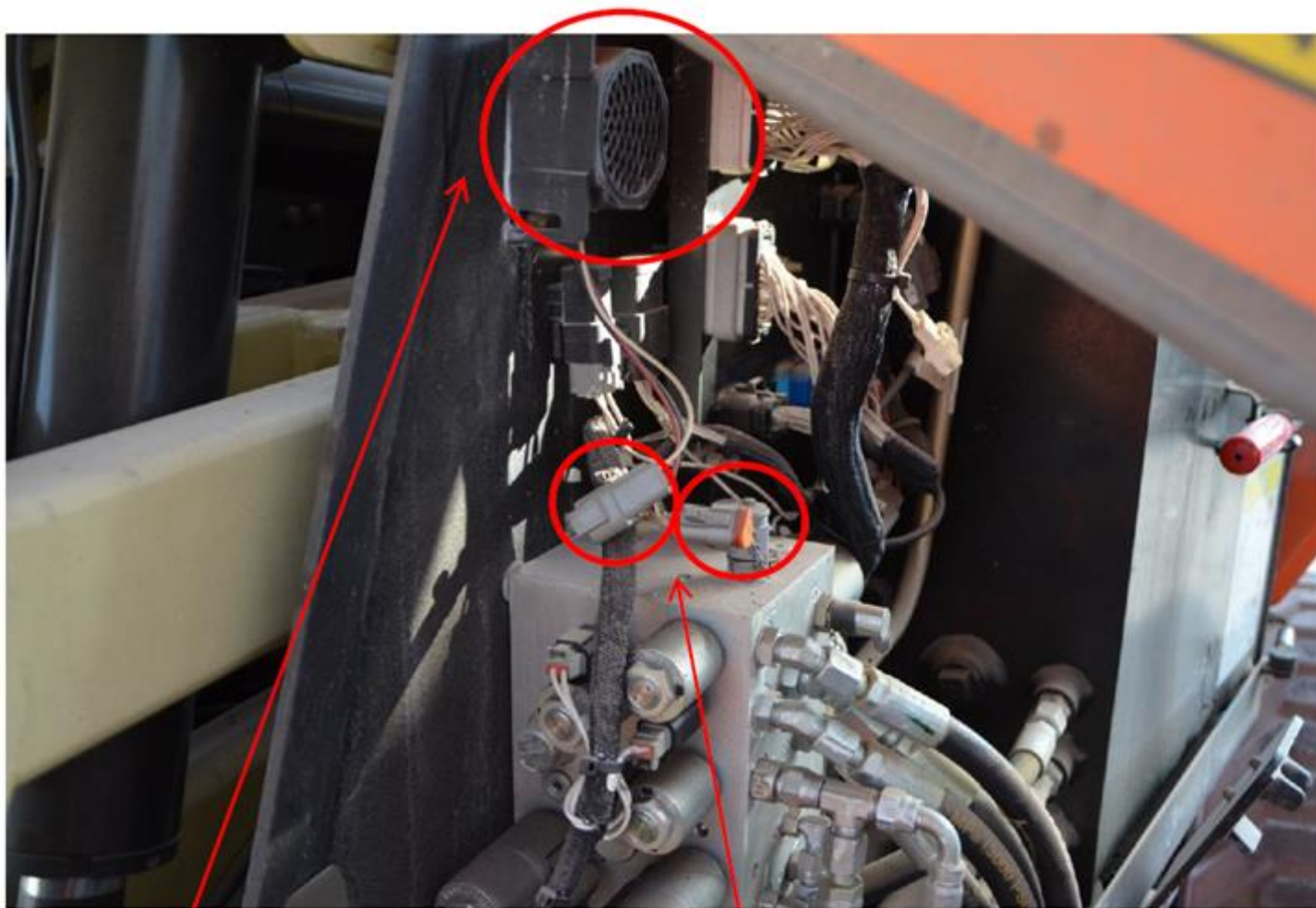


Sikkert arbeid med innleid utstyr

Vi påtreffer også kjøretøy som er utleid i anleggene, som hjullastere, gravemaskiner og dumpere.

- Utgått årskontroll – mangler papirer på maskinen
- Ikke gjennomført opplæring (3 min opplæring – her er ratt, spaker – kjør!)
- Ikke kontrollbok – ingen service historikk
- Servicer blir ikke fulgt, det er flere på arbeidsplassen som bruker det samme kjøretøyet og det er ikke satt et system for hvem som gjør service intervallene (daglig, uke, etter timeteller etc)

Sikkert arbeid med innleid utstyr



Sirene

Kontakter



Sikkert arbeid med innleid utstyr





Sikkert arbeid med innleid utstyr



Sikkert arbeid med innleid utstyr

Hvilke tiltak gjør vi i JBV

- HMS-charteret forplikter oss til å bidra til at læring fra hendelser distribueres på tvers av byggherrens arbeider, inkludert partene i charteret
- Som byggherre kommer vi til å stille strengere og mer spesifikke krav til bruk av innleid utstyr på våre anlegg
- Alle SHA-rådgivere får opplæring i hvordan de skal kontrollere lifter og kjøretøy (de skal ikke utføre noen sakkyndig kontroll men en enkel sjekk)
- Det er sendt en formell henvendelse til Arbeidstilsynet for å få på plass en bedre kontrollordning
- Det er utarbeidet en sjekklister med en veileder for kontroll av lifter

Sjekkliste stikkontroller og veiledning



Sjekkliste for kontroll av lifter

Dato:	
Prosjekt:	
Sted:	
Kontrollør:	
Deltagere:	

Liftype:	
Maskin nr:	
Chassis nr:	
Årsmodell :	
Dato siste årlige kontroll:	

Punkt merket med ⓘ er ytterligere beskrevet i veileder for sjekklisten.

Punkt merket med ♦ innbefatter en mer omfattende kontroll av maskinen.

Kontroll av operatør og dokumentasjon



Jernbaneverket

<u>Nr</u>	Test	OK	Avvik	Merknad
1	ID-kort på operatør			
2	Sikkerhetskurs JBV			
3 ①	Dokumentert opplæring på maskin			
4 ①	Liftdørbevis / sertifikat			
5	Kontrollbok på maskinen			
6	Brukerveiledning på maskinen på språket til operatør (skal være på maskinen)			
7 ① ♦	Kan operatøren bruke <u>nødsenk</u> (operatøren bør vise det)			
8	SJA for arbeidet			
9	SJA kvittert			






Kontroll av maskin



Nr	Test	OK	Avvik	Merknad
10 ⊕	Merke på liften (Skiltplate) CE merket og lesbart			
11 ⊕	Tilgang og stengsel i kurv			
12	Lesbart brukerpanel på panel i kurv			
13	Lesbart brukerpanel på bakkepanel			
14 ⊕ ♦	Funksjonskontroll av brytere på panel i kurv			
15 ⊕ ♦	Funksjonskontroll av brytere på bakkepanel			
16 ⊕ ♦	Sjekk av <u>lydhorn</u> signal			
17 ⊕ ♦	Sjekk av alarmsignal			
18 ⊕ ♦	Sjekk av <u>nødsenk</u>			
19 ⊕ ♦	Sjekk av vekt i kurv, (ved vektbegrensning hos lifter nyere enn 2003 mod)			
20 ⊕ ♦	Sjekk av fotpedal i kurv			
21 ⊕ ♦	Sjekk av sperre mekanisme i kjøreposisjon			
22 ⊕ ♦	Sjekk av libelle (ved for skrått oppstilt lift)			



Veileder for kontroll av Lifter

Nr	Test	Forklaring	Henvisning
10	Merke på liften (Skiltplate) CE merket og lesbart	<p>Denne står enten på ramma til undervogn eller under en av skapdørene.</p> <p>Her vil det stå: Serienummer, modell type, Vekt på liften, Dato som den er fabrikkert, Max last i kurven, antall personer <u>max i liften</u>, <u>max</u> vindstyrke. Max grader som liften er sertifisert for.</p>	
11	Tilgang og stengsel i kurv	<p>Her sjekker vi om alle stengsler (stenger som kan løftes opp for å gå inn i kurven) fungerer som de skal og ikke er skadet /bøyd /hengt opp. Hvis det er dør så sjekkes hengsler og låsen til døren mot kurven. Disse skal være uten skader eller rustet opp. Om Hengsler eller lås ikke er ok, skal det ikke brukes midlertidige løsninger som tau, jerntråd etc.</p> <p>Kurven skal være ryddig slik at en ikke kan snuble/ skli på noe.</p>	
14	Lesbart brukerpanel på panel i kurv	<p>I tillegg til at symbolene ved bryterne skal være lesbare, så kan man også utføre en funksjonstest av bryterne.</p> <p>Sjekkes for smuss og seige stoffer på brytere</p> <p>Sjekk Nødstopp. Dette gjøres ved å slå inn nødstoppbryter (Rød bryter), for så å prøve å kjøre funksjonene. Ingenting skal da virke</p>	

Mine egne betraktninger 😊



Jernbaneverket

Holdninger – er det greit å ta noen snarveier for å tilfredsstille arbeidsgiver og byggherre





Kulturen i andre land er ofte at arbeiderne blir kneblet av deres sjefer - «hold kjeft å jobb eller ræis hjem»



Hvordan kan vi unngå at arbeidere «holder kjeft» om farlig utstyr?



Sikkert arbeid med innleid utstyr

Mine refleksjoner

- Bør regelverket strammes inn fra myndighetene?
- Bør vi gå fra dokumentert opplæring til sertifisert opplæring?
- Savner egenkontroll og engasjement fra utleierbransjen
- Savner strengere krav fra myndigheter til utleier og utstyr
- Bør vedlikeholdet settes til utleier å følge opp?
- Strengere sanksjoner ved brudd?



Byggherre, entreprenør og utleiebransjen bør arbeide sammen for en bedre sikkerhets-kultur, for å unngå skader og ulykker med innleid utstyr



Da unngår vi misforståelser og diskusjoner



Ha gode holdninger til
sikkerhetskulturen !

Tenk sikkerhet



Takk for
oppmerksomheten !